

# 联合培养博士生合作计划简介会

## 香港理工大学 协理副校长 陈国华教授主讲



# 理大一覽

教学职员人数:	1,368 人
全校学生人数:	28,499 人
研究生人数:	1,819 人
科研单位:	多于 30 个
已开展的科研计划:	約 3,600 项
资助金额:	港币 2,540 百万元





# 理大一覽

QS 世界大學排名及科目排名 2019

酒店及  
旅游  
3<sup>rd</sup>

综合排名  
106<sup>th</sup>

土木与结  
构工程  
10<sup>th</sup>

会计及  
金融  
47<sup>th</sup>

建筑及楼  
宇环境  
19<sup>th</sup>

语言学  
40<sup>th</sup>

护理学  
35<sup>th</sup>

艺术与  
设计  
24<sup>th</sup>

商学院  
39<sup>th</sup>

# 理大科研設施



可持續成市發展研究院



材料与器件中心实验室



生命科学中心  
实验室



科學和環境分析中心  
实验室



三维打印技术中心  
实验室



神经科学中心  
实验室



大数据分析中心  
实验室

# 联合培养 – 基本资料

- 理大及合作伙伴大学双方导师必须有共同研究目标及曾经合作；
- 开始联合培养後，在学生毕业前，双方导师每年须最少开一次会议（包括Skype或面谈会议）；
- 联合培养博士生毕业时，双方院校均颁发一张毕业证书。理大颁发的毕业证书将有一句注脚注明该学生由理大及合作伙伴大学共同培养。





# 研究生培养历程

入学

学习  
经验

论文  
答辩

# 联合培养博士生入学要求

联合培养博士研究生**入学要求**：

- 于认可大学硕士学位毕业，而且学位含有研究成份；或
- 于认可大学取得一级荣誉学位毕业；及
- 如授予学位的大学并非以英语授课，则必须符合以下英语取录标准\*：
  - ❖ 雅思(IELTS)级别6.5或以上 (其中写作部分须为级别6.0或以上)；或
  - ❖ 托福(TOEFL)网络考试得分80或以上(其中写作部分须得分23或以上)；或
  - ❖ 托福(TOEFL)笔试得分550或以上(其中写作须于6分满分中至少考获4分)；或
  - ❖ 个别院系要求良好的GRE或GMAT成绩。

\*有待复查决定

# 联合培养博士生学习经验

- 理大于2014-15学年开始实施**成果导向教育**课程 (Outcome-Based Education)
- 学生须遵守理大的规则，并修毕所需学分：

类别	学分要求	详情
博士研究生 (以硕士研究生学位入学)	15 个学分	1个学分 - HTI6081 (Ethics: Research, Professional and Personal Perspectives) 3个学分 - 研讨会 2个学分 - 实习 9个学分 - 专修科目
博士研究生 (以一级荣誉本科学位或相等学历入学)	22 个学分	1个学分 - HTI6081 (Ethics: Research, Professional and Personal Perspectives) 4个学分 - 研讨会 2个学分 - 实习 15个学分 - 专修科目

- 在理大，学生须在一般学习年期的一半时间内开题 (Confirmation of Registration)，以确认其博士生资格。开题须交书面报告及通过正式评审。



# 联合培养博士生学习经验

- 学习年限 (以在理大完成注册起计)
  - 博士研究生 (以硕士研究学位入学) : 3-5 年
  - 博士研究生 (以一级荣誉本科学位或相等学历入学) : 4-6 年
- 培养方式
  - 由兩校导师联合指导
  - 双方导师应根据培养方案要求与因材施教的原则, 从各个博士生具体情况出发, 在博士生入学一个月内联合制定出博士生的培养计划。
  - 一般情况：
    - 入学后第一学年在合作伙伴大学学习, 进行相关课程学习, 并开展科研工作。
    - 入学后第二学期或第二学年开始在香港理工大学学习, 进行相关课程学习, 并开展科研工作。在香港理工大学学习总时间不能少于连续 3 个学期 (2 个学期之间的夏季学期也必须在理大进行学习)。
    - 剩余时间, 可根据双方导师协商, 在香港理工大学或合作伙伴大学进行科研工作。

# 联合培养博士生学习经验

理大的**成果导向教育**课程 (Outcome-Based Education) 内容包括:

- 为确保研究生**严格遵守科研道德**并**承担社会责任**，研究生必须修读 Ethics: Research, Professional and Personal Perspectives 科目。
- 为使研究生能**拓阔海外及国内的知识领域**，研究生每年必须最少参与10个研讨会，并與導師協商，選取其一，撰作会后详细报告书。
- 为**装备博士研究生实用技能**，帮助他们日后从事研究及教学工作，博士研究生须修两个学分的实习课。在修讀实习课的十三周内，博士研究生每周最少参与6小时的教学或与科研有关的行政工作。



# 联合培养博士生学习经验

- 联合培养博士生须在理大学习最少连续3个学期(2个学期之间的夏季学期也必须留在理大进行学习)
- 联合培养博士生在理大学习期间，将由部门提供助学金；
- 学生在理大须按学期缴交学费；
- 联合培养博士生在学期间，亦可能需要缴交某些款项（例如：考试费用）；
- 联合培养博士生在学期间，可如一般博士学生般使用理大提供的设施。





# 联合培养博士生论文答辩

- 如合作伙伴大学接受联合培养博士生以英语撰写论文及进行论文答辩，联合培养博士生应提交一份英语论文及进行一次英语联合答辩，以能取得其学位资格。

# 联合培养博士生论文答辩

- 如两校对论文及论文答辩的语言要求可能不同，联合培养博士生须交两份论文及进行两次答辩。以下是在理大的论文答辩程序：
  1. 联合培养博士生完成论文后，须先由负责导师评估；
  2. 负责导师确认论文已达硕士/博士水平后，由理大委任的校内评审长就论文作出评估；
  3. 校内评审长也确认论文已达水平后，论文将送给两位校外专家评审；
  4. 两位校外专家均须确认论文已达水平后，安排论文答辩。
  5. 若其中一位校外专家认为论文不达水平，研究生必须对论文作出修改，经由负责导师、校内评审长及校外专家再一次确认水平。
  6. 论文答辩会邀请校内评审长、两校的负责导师及两位校外专家一同进行评审。



# 奖学金/助學金种类及详情

<b>Scheme</b> 奖学金/助學金种类	<b>Studentship (HK\$)</b> 金额 (HK\$)	<b>Tuition fee (HK\$)</b> 学费 (HK\$)
<b>Joint PhD Programmes Leading to Dual Awards</b> 联合培养博士生	每月\$16,730 必须在理大学习最少连续3个学期 (大约留港共16个月)	每年学费\$84,200, 符合学习进度, 理大每年资助\$42,100。 学生实交学费为每年\$42,100。



# 研究生可获得的研宧支援



种类	金额 (HK\$)	可报销物品
<b>研究基金 (Associated Money)</b>  学生可在提交论文前使用其研究基金	全日制学生每年\$20,000	<ul style="list-style-type: none"> <li>• 直接使用在研究中的消耗品 或 小型仪器;</li> <li>• 参加一些可增加研究经历的活动的注册费 例如: 工作坊的注册费</li> <li>• 收集数据 / 实验时所用的经费;</li> </ul>

# 研究生可获得的研究支援 (续)



种类	金额 (HK\$)	可报销物品
<p><b>研究基金 (Associated Money)</b></p> <p>学生可在提交论文前使用其研究基金</p>	<p>全日制学生每年\$20,000</p>	<ul style="list-style-type: none"> <li>• 如学生是第一、第二或通讯作者，可报销文章出版在学术杂志的费用 (例如编辑费)</li> <li>• *1部计算机 (桌上计算机 或 手提电脑)</li> <li>• *1个键盘和1个鼠标 或 1套键盘鼠标套装以用于计算机上</li> </ul>

\* 计算机及计算机周边产品必须在交论文三个月前购买。

# 研究生可获得的研宄支援 (续)

种类	不可报销物品
<b>研究基金 (Associated Money)</b>	<ul style="list-style-type: none"> <li>• 加入学会的会员费</li> <li>• 编辑论文的费用</li> <li>• 购买个人电子产品 (例如: 智能手机 / iPad / 掌上计算机等)</li> </ul>





# 研究生可获得的研宧支援 (续)



种类	金额 (HK\$)	可报销物品
<b>出席学术会议经费 (Conference Attendance Grant)</b>  学生可在论文答辩前使用其出席学术会议支持经费	每次申请最多使用 \$20,000  联合培养博士生视乎情况可于留港期间申请使用出席学术会议经费	<ul style="list-style-type: none"> <li>• 机票</li> <li>• 学术会议注册费</li> <li>• 申请签证的费用</li> <li>• 补贴 Subsistence allowance</li> </ul>



# Why should you go to Hong Kong PolyU?

## 280 Exchange Partners



Incoming Students from Overseas Institutions

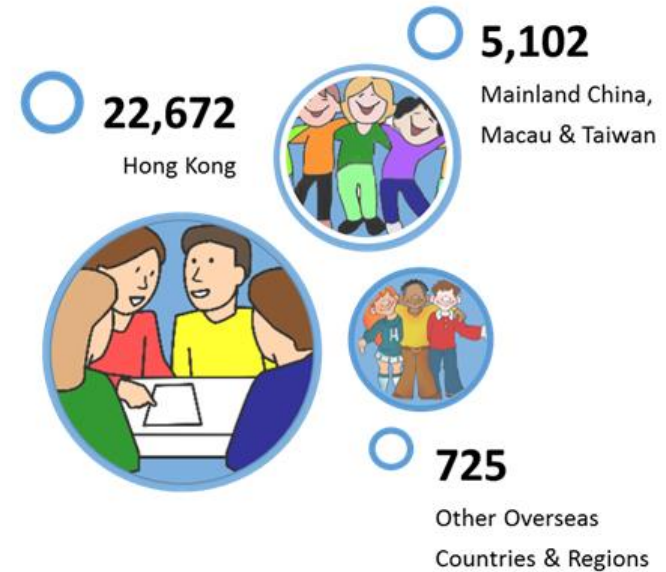
785

1,941

Outgoing PolyU Undergraduate Students



## Student Enrolment by Place of Origin



## Why should you go to Hong Kong PolyU?



### Airport of the Year, 2018, Air Transport World





## Why should **you go to Hong Kong PolyU?**



# What can we offer you at Hong Kong PolyU?

## PhD Program at 29 Departments in 6 faculties and 2 schools

**49th**  
Computer Sci & Engineering

**52nd**  
Mathematics

**Faculty of Applied Science and Textiles**



**35th**  
Nursing

**Faculty of Health and Social Sciences**

**39th**  
Business & Management

**47th**  
Accounting & Finance

**Faculty of Business**

**10th**  
Management



**40th**  
Linguistics

**Faculty of Humanities**

**23rd**  
Transportation Sci & Technol

**19th**  
Architecture/Built Environment

**Faculty of Construction and Environment**

**10th**  
Civil & structural Engineering



**24th**  
Art & Design

**School of Design**

**26th**  
Remote Sensing

**29th**  
Mechanical Engineering

**Faculty of Engineering**

**17th**  
Engineering

**3rd**  
Hospitality & Leisure Management

**1st**  
Hospitality & Tourism Management

**School of Hotel and Tourism Management**

## What can **we offer** you at Hong Kong PolyU?



**We have financial support for full time RPG students in need during their normal study period**



[www.polyu.edu.hk/ro/hkphd-fellowship](http://www.polyu.edu.hk/ro/hkphd-fellowship)

### Program

### Extra duties

### US\$/Year

Teaching Postgraduate Studentship

17hr TA/Week

25,740

Research Postgraduate Studentship

Flexible TA

25,740

PolyU International Postgraduate Scholarship

Social activities

31,140

Hong Kong PhD Fellowship

None

>44,000



## How can **you get the offer** from Hong Kong PolyU?

**Bachelor degree with first class honor, or Master**, from a recognized university

**English official tests** if your university study is not in English

IELTS: Overall 6.5 (Writing>6.0)

TOEFL: 80 (Writing>23); 550 (Writing>4)

**Contact potential supervisors** from one of 24 departments or 5 schools of PolyU

<https://www.polyu.edu.hk>

**Fill the application form online** at university academic secretariat

<https://www38.polyu.edu.hk/eAdmission>



期待在香港理工大学跟您见面!

**A great place for study!**



# 查詢

> 有关网上申请系统

教务处电邮: [asadmrbg@polyu.edu.hk](mailto:asadmrbg@polyu.edu.hk)

> 有关奖学金/助学金/学费疑问

研究事务处电邮: [ro.student.matters@polyu.edu.hk](mailto:ro.student.matters@polyu.edu.hk)



# 答问环节

# 如何获香港理工大学取录?

于认可大学取得**学士学位**一级荣誉学位毕业, 或 **硕士学位**毕业

如你的学士或硕士学位并非以英语授课, 必须在以下**英语考试**获得良好成绩

雅思(IELTS)级别**6.5**或以上 (其中写作部分须为级别**6.0**或以上)\*

托福(TOEFL) **80**或以上(写作部分须得分**23**或以上); **550**或以上(写作须至少考获**4分**)\*

自行跟有意跟随的**理大博士生导师**联系 – 查阅研究生课程概览

<http://www51.polyu.edu.hk/eprospectus/rpg>

经网上**填写并递交**申请表

<https://www38.polyu.edu.hk/eAdmission>

\*有待复查决定



# 如何获香港理工大学**取录**? (续)

2019-20年度博士生 申请 重要日期	事项 适用于联合培养项目 (Joint PhD Programme Leading to Dual Awards)
2018年12月底至2019年1月底	理大向理大导师收集合作意向及已配对的学生资料。
2019年2月上旬	理大整理学生名单并转交合作伙伴大学之研究生院。
2019年2月中旬至3月上旬	合作伙伴大学之研究生院代为向学生收集报名材料后，转交香港理工大学研究事务处。
2019年3月中旬	理大学术部门审核报名材料，某些部门将安排面试。
2019年3月下旬 – 4月上旬	理大学术部门初审材料后，邀请申请人透过网上收生系统递交申请表
2019年4月30日前	理大学术部门透过网上收生系统确定取录名单。获取录的学生将收到理大的电子入学通知书。